

# 企業永續報告書 2025

Corporate Sustainability Report 2025



## 大全彩藝



大全彩藝工業股份有限公司 2026 年 5 月

經營者的話 p2

關於大全彩藝 p3

第壹章 企業營運綜況 p4

第貳章 永續管理機制 p6

- 一、永續發展委員會的組成與運作
- 二、利害關係人之鑑別與溝通
- 三、2025 重大議題鑑別

第參章 健全公司治理(G) p8

- 一、董事會的構成與運作
- 二、股東權益與股東服務

第陸章 勞工、健康與安全 p26

- 一、RBA 人權準則與 DEI 行動原則
- 二、人力資源結構分佈
- 三、職場安全與衛生
- 四、員工權益與福利
- 五、員工發展與人才培育

第柒章 為客戶創造價值 p39

- 一、全台多個據點的 F2F 快速接洽服務
- 二、售前/售中/售後的附加價值服務
- 三、持續展現 TASS 會員精神的供應行動
- 四、恪遵政府法規、商業合約與道德規範

第捌章 上游供應鏈協力關係 p43

- 一、穩定、永續且環保的協力夥伴關係
- 二、不支持、不接受、不使用衝突礦產原物料

第肆章 友善環境對應(E) p9

- 一、氣候變遷風險鑑別與施策
- 二、水資源使用與管理
- 三、空污防治與 VOCs 控管
- 四、廢棄物管理
- 五、綠色環保包材開發與推廣
- 六、設置綠能電力與節能行動
- 七、落實電子半導體包材 RoHS  
(環境禁用/限用)物質檢測

第伍章 積極社會參與(S) p21

- 一、持續的社會公益捐助
- 二、務實活化的產學互動
- 三、融洽和諧的鄰里關係
- 四、身心障礙者的勞動雇用
- 五、讓社會大眾放心的食藥消費

## 經營者的話

2025 年「後疫情時代 ( Post-epidemic era )」的第三年，經濟體系已回復正常狀態；但是，烏俄戰爭至今仍未止息，美國對等關稅衝擊仍餘波盪漾，全球企業仍持續面臨著詭譎難測的新地緣政治之經濟局勢，不論是 ESG、CSR、RBA 還是 DEI 等經營作法，雖一度受到新的挑戰，但仍不容置疑，因其乃基業長青之道。

大全彩藝一路度過了各種考驗，這要歸功於持續給予我們支持的員工、股東、社區鄰里及政府；過去，我們可能在無意間對社會與環境造成負擔或成本，仍感謝公眾給予我們的包容與體諒。唯自前年起，除了參與和泰集團永續發展委員會的相關活動之外，亦積極參與了集團的各種公益活動。且，我們仍謙卑且務實地做好公司治理，以使能永續經營並將收穫回饋予我們的社會與環境。大全彩藝累積超過半個世紀的包材技術 KNOW-HOW，當今也搭上了 AI 新浪潮，引領台灣傳統產業走向全新的格局。

當今，大全彩藝也再一次走到了經營層改朝換代的階段，本人也已超前佈署了經營接班的各項準備工作，儘管國際政經局勢仍不斷地有新的變化及挑戰，本人承諾新的經營層仍會持續落實企業永續作法，大全彩藝仍將自主自律地比照上市櫃公司規格編製「企業永續報告」，以透明化各項永續施策，使政府主管機關、往來銀行及客戶可以安心我們的經營。



董事長 黃志誠



黃志誠

## 關於大全彩藝

大全彩藝公司成立於 1963 年《超越半個世紀的專業淬煉》，是台灣最早的軟式包材代工廠之一，創辦人是台灣知名企業家黃烈火先生。大全彩藝從食品產業用的包材代工起家，發展至今，所服務的產業客戶已遍及農漁畜產品、消費日用品、醫療藥品器材、電子科技半導體、航太軍事零件...等多元領域所需的包材代工，生產製程也從單純的凹版印刷，逐步整合到淋膜/貼合、ESD 抗靜電塗佈/WAX 蠟塗佈、精密分條、成型製袋...等複合製程，為客戶採取一站式、一條龍的製造與服務，穩定品質水準；我們不僅是客戶的隱形後盾，更不斷走在客戶與市場需求的最前端，亦以前瞻性地眼光，持續開發各種有利於永續未來的環保包材產品與製程。



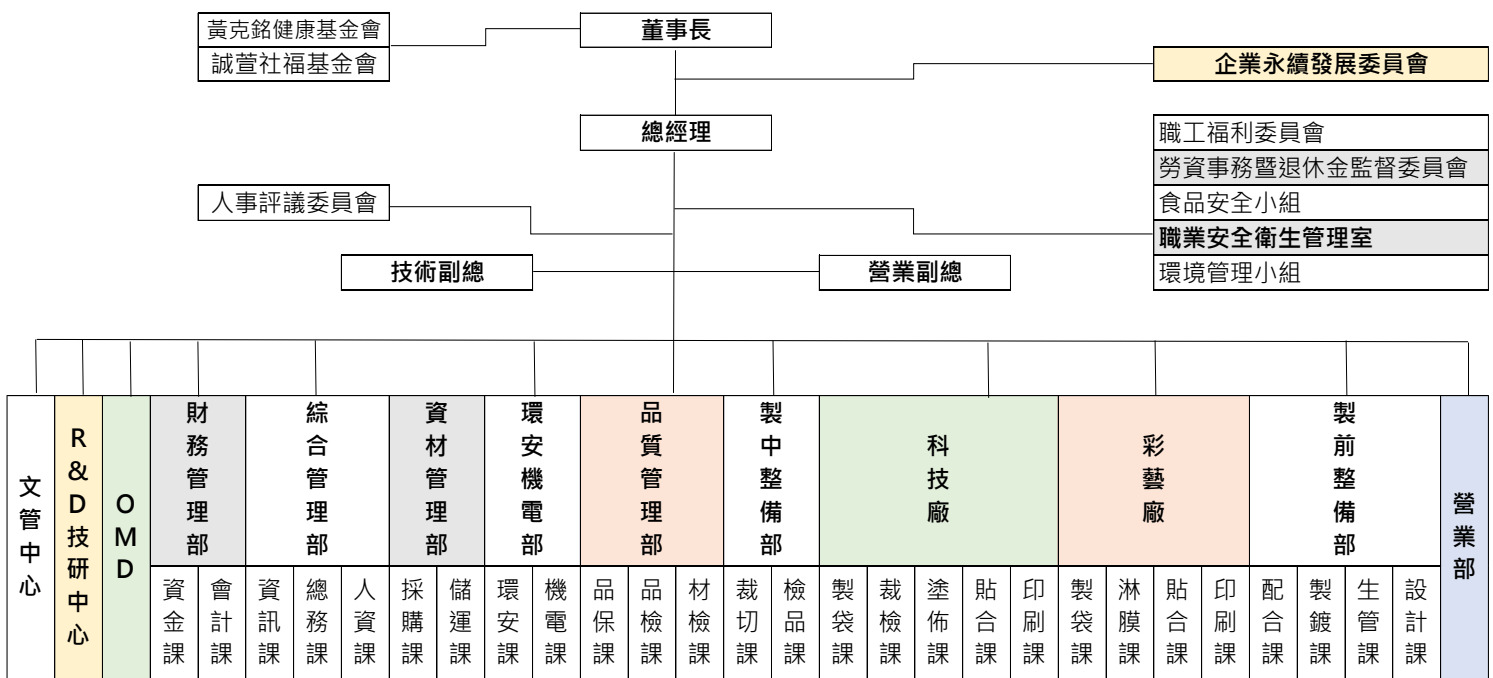
大全彩藝當年成立之初，是由味全食品公司所投資設立的包材廠，1965 年後即轉由其關係企業的和泰汽車持股，故現今大全彩藝仍隸屬和泰集團旗下；所以，除 ISO 相關作法外，TOYOTA WAY 及 TPS 豐田精實管理精神亦可見於落實在大全彩藝的工廠管理之中，有別於其他的包材同業。且，大全

彩藝美國子公司 Formosa Flexible Packaging America Inc. 美國大全，現有 6 座生產基地橫跨美國東西兩岸，備有銷售、倉儲及生產等功能，大全彩藝包材 Made in USA 已經實現，可及時滿足北美客戶的軟式包材需求，避開地緣政治所帶來的經貿風險，可以稱之為是台灣傳統產業革新轉型的典範。

大全彩藝源自食品、走進科技、邁向環保，並引領業界發展永續新時代。

## 第壹章 企業營運綜況

- 一、企業願景與使命：以「專業·熱情·誠信·求精」的理念，矢志成為社會的環保先鋒、客戶的信賴夥伴及員工的幸福企業。
- 二、所屬集團：和泰汽車集團。
- 三、營收規模：2025 年 NTD10.42 億元，較 2024 年成長。
- 四、員工人數：總人數 282 人，男性 187 人/女性 95 人；最高齡員工 65 歲、最低齡員工 20 歲，全體員工平均年齡 41.3 歲，全體員工年齡排序中位數 40 歲，員工老中青年齡分佈健全。
- 五、組織架構：仍採扁平化設計，13 個廠/部級單位直接向總經理報告，上下溝通反應快速。



OMD: Outsourcing business Management Department

- 六、產品與服務：一般型軟式包材、環保型軟式包材、多重材質複合薄膜等產品之代工生產，及研發設計、包裝方式提案與包材經銷之服務。
- 七、目標市場：電子半導體產業、電子機械零件產業、電池能源零件產業、消費型日用品產業、食品/農漁畜產品/寵物飼料產業、化工化學原料產業、生技醫療藥品產業等需用軟式包材或多重材質複合薄膜的用戶市場。
- 八、生產設備：凹版印刷機、乾式貼合機、淋膜加工機、檢品複捲機、缺點檢知器、熔蠟塗佈機、抗靜電塗佈機、分條裁切機、成型製袋機、造型裁切機。
- 九、品質保證：ISO 9001、ISO 22000 & HACCP、FSSC 22000、ISO 14001 等認證及 ISO 14064-1、ISO 14067 等驗證已取得。 ISO 45001(計劃於 2027 年取得認證)。

十、產品及專利認證：歐盟 Din Certco 生物可堆肥包材認證、美國 BPI 生物可堆肥包材認證、用於包裝之多層薄膜結構專利(發明第 I727698 號)、德國 Interzeroh 可回收包材認證。

十一、環保設備：1 座 RTO 蓄熱燃燒式氣體分解設備及 1 座 R-RTO 沸石轉輪高效蓄熱燃燒式氣體分解設備、廢棄製品斷碎機、廢水處理槽。

十二、海外備援佈局：投資設立 Formosa Flexible Packaging America Inc. 拓展北美市場通路及生產工廠，實現包材 Made in USA 新優勢；並與青島浩宇包裝公司協力關係發展為合資關係，有備援、不斷貨之連續性供應鏈完成。



十三、公司大事紀：

1963 年 於新北市新莊區創社建廠。

1986 年 遷廠至現址的新竹縣新竹產業園區(原湖口工業區)，#1 廠落成啟用。

1998 年 台北市辦公總部喬遷新竹產業園區(原湖口工業區)現址，廠辦合一。

2008 年 #2 廠(科技廠)落成啟用，包材業界首座 Class10,000 潔淨生產空間。

2012 年 率先業界導入 RCO 廢氣分解設備。

2013 年 率先包材業界導入 RTO 廢氣分解設備。

2014 年 於美國加州設立子公司 美國大全 FFPA。

2018 年 全新 LÜ 系列生物可分解包材取得美國 BPI 及歐盟 Din Certco 雙認證。



2021 年 全新單一材質可回收 MONO 系列環保包材 R-pack 與歐萊德合作開發成功上市。

2022 年 #1 廠房屋頂太陽能綠電系統投入使用、MONO 系列環保包材取得德國 Interzeroh 可回收包材認證、再生材料應用 RR 系列環保軟式包材上市。

2023 年 第二座空污防制設備 R-RTO、#3 全新廠房、全新高性能淋膜機啟用。

2025 年 #2 廠房屋頂太陽能綠電系統投入使用。

2026 年 獲政府部門頒發「超額進用身障勞工」及「熱心公益貢獻獎」之模範企業。

P6~P44 內容恕不在本官網中公開揭露，有需要本公司 2025 企業永續報告書完整內容之「股東、政府單位、往來客戶、供應商或銀行」等，請徑向本公司各業務往來連絡窗口洽詢索取，或利用本官網「專案連絡」頁面來信索取，謝謝。

---

## 關於本報告

大全彩藝尚非公開發行之上市櫃公司，故本企業永續報告書乃依 GRI 準則之自律性自主編製，僅採內部簽呈至董事長核準方式確定，雖尚無第三方的獨立保證意見聲明，但仍具相當程度的參考價值，亦顯見本公司落實 ESG 之決心；唯僅提供密切往來、關係深厚的利害關係人參閱。

大全彩藝本永續報告書為原 CSR 報告書，仍依 GRI 準則之「經濟、環境、社會(含 RBA)」三大面向揭露，除鑑別各面向之永續發展的衝擊、風險與機會，並回應利害關係人就永續發展提出的主要焦點、期望與要求；我們朝向以營運策略結合國際永續發展目標之方向邁進，落實管理方針，與合作夥伴共同努力，逐步落實大全彩藝的永續發展。

## 邊界與數據

本報告書對於組織內資訊的揭露範疇主體為大全彩藝，資料涵蓋時間主要為 2025 年 1 月 1 日至 2025 年 12 月 31 日止，內容包括「永續議題鑑別管理、公司治理、環境友善、社會參與、人力資源、客戶價值與供應鏈管理」等各種作為與績效數據，及發生於大全彩藝與利害關係人之互動或影響，以充分揭露大全彩藝之管理策略或未來規劃為主。

後續若章節主題與邊界與前一年度如有重大變動，永續議題之項目數量較前一年度有所增減，係可能因經營環境變動或部分議題需有所再區分，以致需訂定不同以往之管理方針。未來，若有數據邊界或量測計算方式、結果成效之表現與上一年度版本有所不同，會於段落中或圖、表處以註解方式說明。



**FORMOSA**  
— REIMAGINE YOUR PACKAGING —

